

# EMMA LORIAUT



Arts vivants - Arts sonores - Art in-situ

Opéra  
Danse, Théâtre  
Installation sonore, Composition  
Performance, Concert  
Scénographie  
Sculpture  
Bivouac radiophonique  
Marathon littéraire, culinaire et  
radiophonique participatif

**CV - Emma Loriaut ||| CYCLIQ**

**PORTFOLIO**  
**Sélection**

# L'ENFANT ET LES SORTILÈGES

Opéra de chambre immersif  
d'après RAVEL et COLETTE

**Conception générale, mise en scène, chorégraphie,  
scénographie : Emma LORIAUT**

**Direction musicale : Virginie ZIVKOVIC**

**Composition sonore spatialisée : Julien CLAUSS**

**Coproduction : GRAME-CNCM, Clermont Auvergne Opéra**

Tout public en 1 Acte

Durée 1h

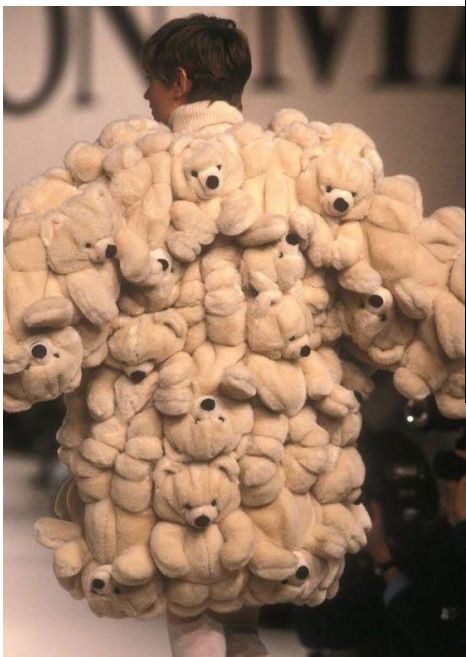
- en cours de production -

À la croisée de l'installation sonore, de l'opéra de chambre et de la danse-théâtre, notre projet réactualise **L'Enfant et les Sortilèges** de Ravel et Colette, pour 8 interprètes, 4 musicien.nes sur scène, et une création sonore électro-acoustique spatialisée en direct, autour et dans le public, pour répondre à la question : "comment Ravel aurait-il composé cette oeuvre avec les moyens technologiques d'aujourd'hui?".

Abordant les notions de matière, d'environnement et d'espace par le son, autant que celles d'altérité et d'invention de soi à travers les métamorphoses et la transidentité des personnages, nous souhaitons donner corps et voix à des êtres familiers, pourtant étranges.

Libérant animaux, insectes, végétaux et objets de l'image qu'ils sont censés illustrer, nous chorégraphierons ce qui échappe au figuratif : la sensation que ces êtres nous donnent de leur présence, de leurs mouvements, de leur langage, lorsque nous acceptons de les percevoir avec profondeur dans leur multiplicité.

**Résidence CNCM GRAME Lyon, 2024-25**  
**Création Clermont Auvergne Opéra, 2025**





# A FLAUTA INCANTATA

La Flûte Enchantée (Die Zauberflöte) de MOZART,  
en langue corse et en français

**Mise en scène, scénographie : Emma LORIAUT**

**Direction musicale : Xavier DELETTE**

**Production : V.O.CE**

Opéra en 2 Actes

Tout public - Durée 2h15 avec entracte

Dans cette version à l'esthétique minimaliste portée par un orchestre resserré de 12 instrumentistes sur scène, 16 solistes et 20 choristes, les chanteurs se déplacent au milieu des musiciens et du public.

Par une approche acoustique jouant des réverbérations et des distances, le son des voix révèle l'espace réel des lieux.

Inspiré par les environnements colorés de James Turrell, un ring de verre, changeant de couleur imperceptiblement comme un paysage à la lumière de l'aube, et une chaise d'arbitre solaire et stylisée, sont le seul décor du combat intérieur qui y est livré.

Dans un foisonnement de contrastes et de dévoilements, soutenus par des corps vifs ou au ralenti et des relations chorégraphiées, le chant nous parvient parfois sans repères, émanant de l'obscurité.

Il s'agit de donner à sentir le mystère universel des êtres lorsqu'ils grandissent et deviennent femme ou homme, tout en cherchant un sens au Monde et à leur existence.

**Résidence CNCM VOCE Pigna, 2022**

**Création Couvent de Cervioni, 2022**

**Théâtre de Bastia, 2022**

**[Captation France 3 Corse - France TV, 2023](#)**

# CLÔTURE DE L'AMOUR

Théâtre chorégraphique et sonore  
libre adaptation du texte éponyme de P.RAMBERT

**Mise en scène, chorégraphie, jeu d'acteur :**

**Emma LORIAUT**

**Création sonore live : Julien CLAUSS**

Spectacle amateurs pour 8 interprètes

Durée 1h15 sans entracte

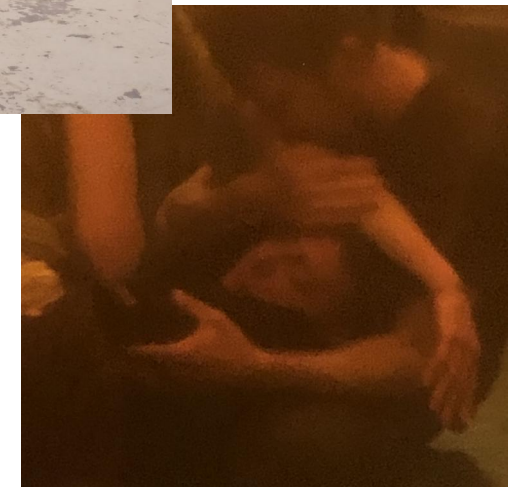
- en cours de production -

Un couple se sépare : l'un dit "c'est fini", l'autre refuse. La situation de départ du texte de P.Rambert est si banale que presque tout le monde l'a vécue. Or ce diptyque transmue cette expérience commune en une joute inattendue. Composée de 2 monologues successifs, loin d'être mélodramatique mais plutôt cathartique, la lutte place ici avec violence et singularité la femme à l'égal de l'homme.

Jouant des procédés de dédoublement et de multiplication, notre théâtre-laboratoire chorégraphique à partir de ce texte, cherche à établir sans tabous une fresque humaine de ce qu'est un couple, des facettes qui constituent un duo, à travers les âges de sa propre vie, en attribuant chaque monologue à 4 interprètes, et en travaillant sur un corps choral.

**Tournée en Trièves - mai 2025**

**Tournée en Corse - octobre 2025**



# NYMPHAL

Danse-Théâtre rituelle  
inspirée de l'opéra baroque *Platée*, de Rameau

**Mise en scène, chorégraphie : Emma LORIAUT**  
**Création sonore : Julien CLAUSS**

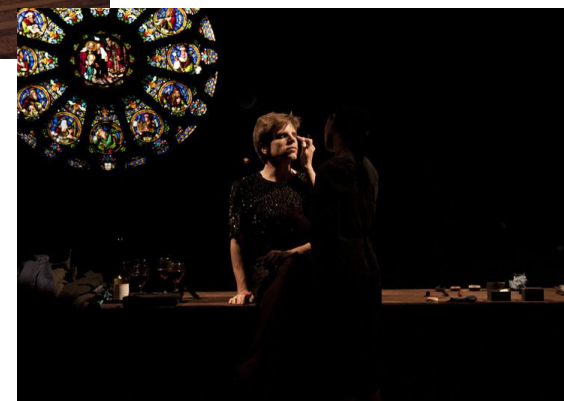
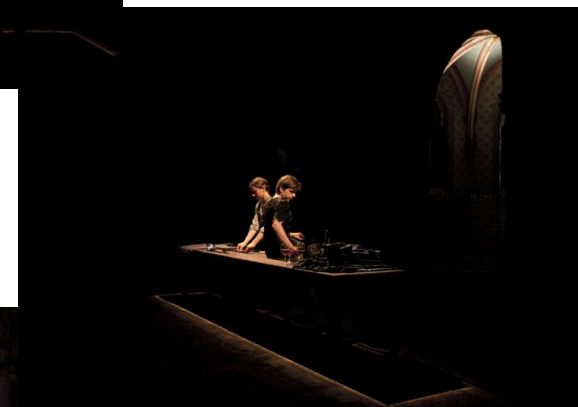
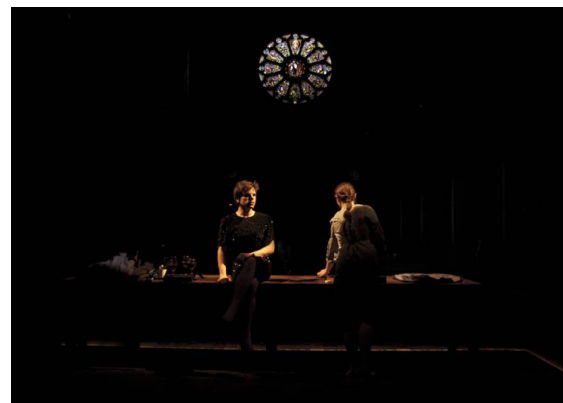
Performance en boucle,  
pour 2 interprètes et lieux de culte désacralisés  
Durée 3h45

Nymphal pose la question de la construction de soi dans un environnement collectif : comment s'aménager une place distincte dans le monde, sans être rejeté de celui-ci ? Comment travailler notre rapport à l'exclusion indissociablement de celui à l'éclosion, dans un rôle qui n'est pas figé et peut sans cesse se réinventer ?

Le public entre dans le domaine d'une icône au genre trouble. La vie de ce personnage est ritualisée dans cet espace au temps suspendu. La présence nouvelle des spectateurs crée une onde dans cet univers réglé, comme un galet jeté dans l'eau. On assiste à la tentative d'incarnation d'une icône, par une succession de mues, de naissances et de morts.

**Festival Premier Acte Avant Récidive, Bordeaux, 2012**

Voir des extraits ici : [youtube.com/@EmmaLoriaut/](https://www.youtube.com/@EmmaLoriaut/)



# ATAVISMES.1#BEUYS

Reenactement chorégraphique  
d'une performance de J.BEUYS

**Mise en scène, chorégraphie, interprétation :**

**Emma LORIAUT**

**Création sonore : Julien CLAUSS**

Performance pour 1 interprète

Durée 20min

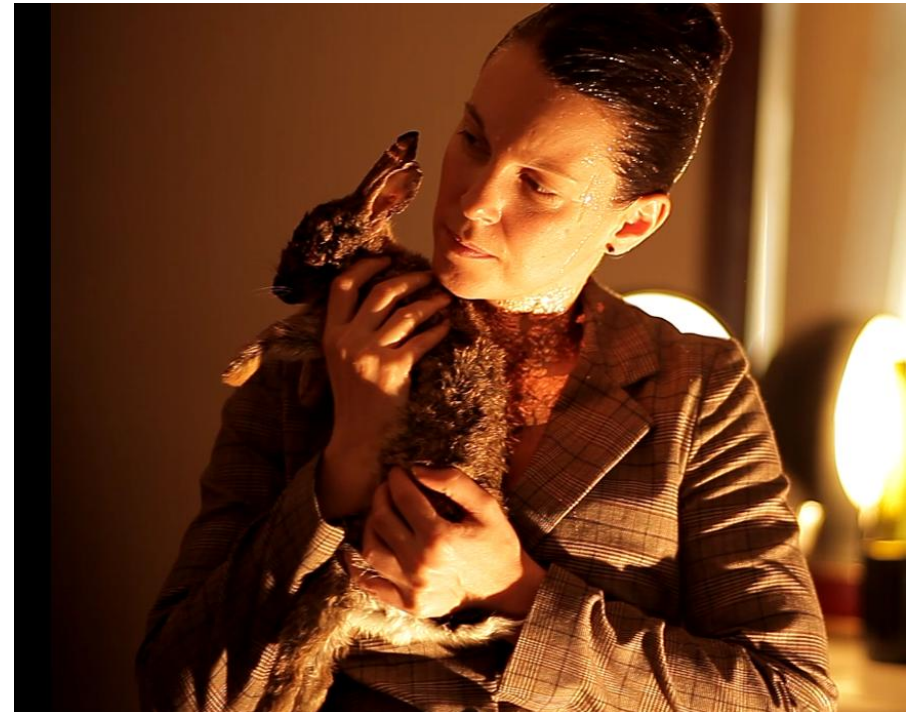
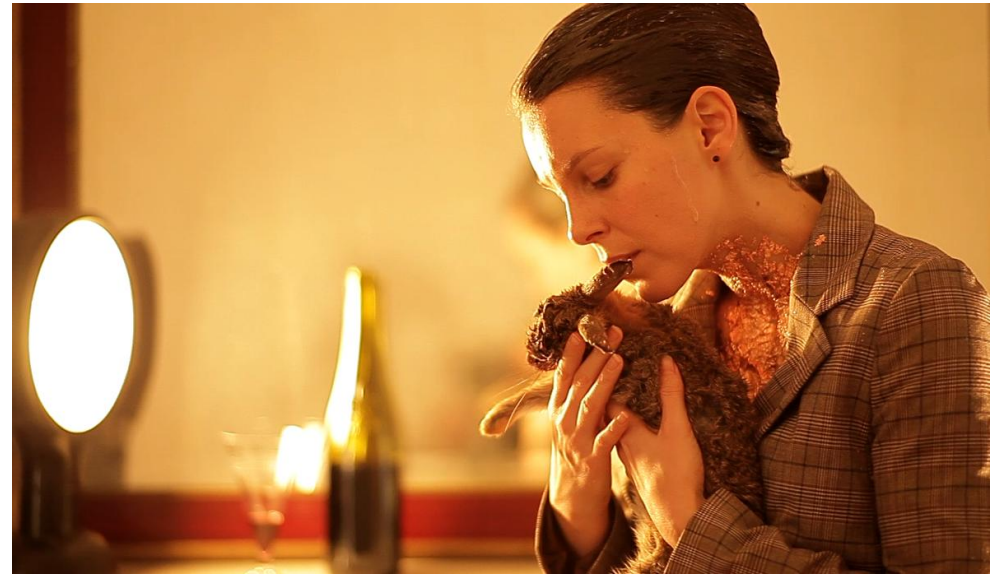
Variation à partir d'une (vidéo-)performance de Joseph Beuys intitulée "Wie Man Dem Toten Hasen die Bilder erklärt" ("Comment expliquer les tableaux à un lièvre mort"), ayant eu lieu à la galerie Schmela à Düsseldorf-Allemagne en 1965.

Atavisme.1#BEUYS est la première action d'un cycle de reenactements de performances historiques plus ou moins connues, constituées en "répertoire" et réactualisées par Emma Loriaut.

Elle a été créée dans le cadre des Hors Lits Béziers 2014.

**Création Hors Lits Béziers, 2014**

Voir des extraits ici : [youtube.com/@EmmaLoriaut/](https://youtube.com/@EmmaLoriaut/)



# PLAIN-CHAMP

Installation sonore in-situ  
avec pavillon géant démontable

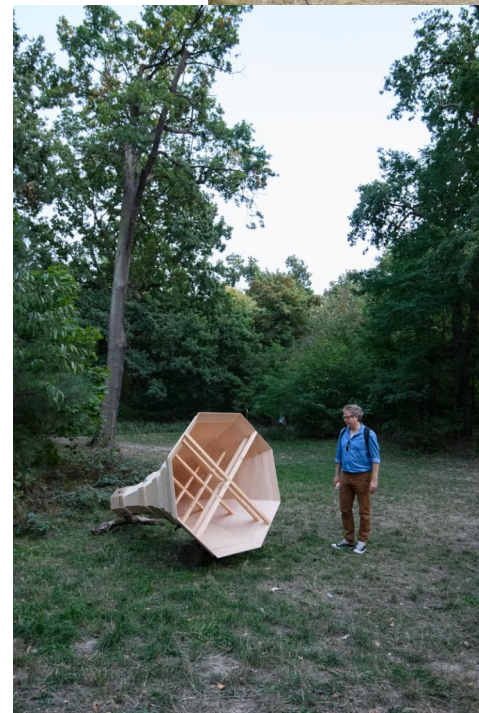
**Conception, réalisation : Julien CLAUSS & Emma LORIAUT**  
**Avec le soutien du Dicréam, CNC, 2017-2019**  
**Coproduction : CYCLIQ, Désert Numérique, LabGamerz**

Composée en fonction d'un paysage existant choisi, Plain-Champ s'appuie sur les anfractuosités de la roche, sur les cirques naturels créés par le relief, sur les échos et réverbérations des espaces naturels, pour produire un environnement sonore parfois discret, parfois imposant, toujours changeant.

Cette installation à l'échelle du paysage invite le public à déambuler ou s'installer confortablement dans cette bulle de sons, pendant quelques minutes ou plusieurs heures, pour porter un regard et une oreille sensibles sur les singularités de l'environnement.

L'installation peut être augmentée d'un dispositif radiophonique. Le public est alors invité à se promener un poste de radio à la main, emportant avec lui une portion de la partition sonore, qui répond ou se laisse recouvrir par l'étendue sonore du pavillon.

**Concerts Dispersés, MACGP, Lot, 2020**  
**Sonic Promenade, Sonic Protest, 2020**  
**Biennale Art et Culture 5° Saison, Aix-en-Pce, 2022**





# OCTOÉCHOS

Installation sonore in-situ

Composition musicale immersive  
librement inspirée des Vêpres à la Vierge de Monteverdi

**Conception, réalisation : Julien CLAUSS & Emma LORIAUT**

**Coproduction : CYCLIQ, Abbaye Royale de Fontevraud**

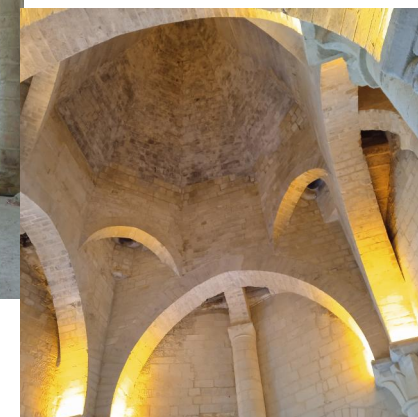
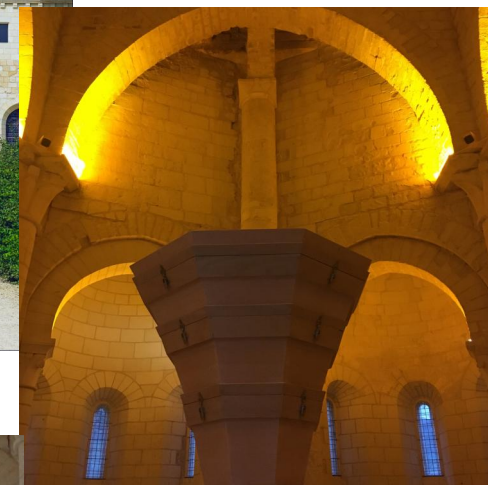
Octoéchos est une création sonore spatialisée, réalisée spécifiquement pour les Cuisines Romanes. Son titre fait référence aux procédés employés au Moyen-Age pour composer les chants grégoriens, autant qu'à l'architecture octogonale du lieu et à son acoustique réverbérante. La voix chantée constitue sa matière première : notes tenues enregistrées dans le lieu, gammes accumulées, apparitions éphémères d'échantillons des vêpres transformés, particules de voix granularisées. Les différents volumes architecturaux (salle octogonale, absidioles, cheminées) permettent une composition dynamique révélant l'espace : masses sonores homogènes, sensations de rondeur, d'élévation, échos, fugues, polyphonie de trajectoires d'un volume à l'autre, déplacements lents ou à haute vitesse, jeu entre les pleins et les vides.

Octoéchos a une structure temporelle en boucle : sans début ni fin identifiables. Sa progression par paliers est un long crescendo, une accumulation de matières et d'intensités atteignant un paroxysme jubilatoire avant un retour au calme et un recommencement. Proposant une immersion sonore méditative - un lieu de paix, de beauté et de joie où le son fait corps avec l'architecture, Octoéchos donne à sentir l'espace en l'habitant, et invite le public à l'habiter. Les Cuisines retrouvent leur fonction originelle par le son : un creuset célébrant à la fois la communion et la transformation.

**Résidence MURMURES Abbaye de Fontevraud - 2024**

**Saison d'hiver à Fontevraud, 2024-25**

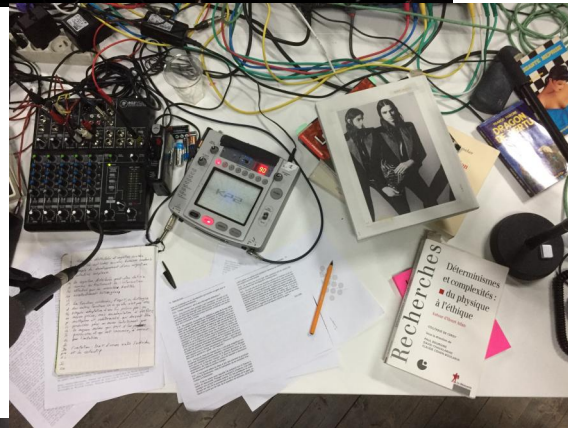
extrait sonore : <http://nuage.cycliq.org/octoechos-mix-studio.mp3>



# POÉSIE SONORE

Concerts de musique improvisée

**Voix, ready-made textuels : Emma LORIAUT**  
**Synthétiseurs modulaires : Julien CLAUSS**



Emma Loriaut et Julien Clauss collaborent depuis 2012 pour des projets de performances sonores, de concerts improvisés, de lectures mises en son, sous format scénique, radiophonique, ou in-situ, le plus souvent en duo et parfois en trio ou quatuor.

Leurs démarches se rencontrent sur les notions de réel et de déréalisation ainsi qu'autour du déplacement, de la convivialité et sur l'invention de situations d'écoute et leur inscription dans des paysages, des lieux ou des architectures.

Leurs productions musicales entrent dans le répertoire de l'ambient, du noise, de la musique répétitive minimaliste, de la musique improvisée et de la poésie sonore.

Ecouter ici : <https://emmaloriautjulienclauss.bandcamp.com/>

**Palais de Tokyo, 2017**  
**Nuit Blanche, Paris, 2017**  
**Concerts Dispersés, MACGP, Lot, 2018**  
**Festival Mois Multi, Québec, 2018**  
**Planétarium Belfort, 2019**  
**Sonic Protest, Paris, 2019**  
**Festival Météo, Mulhouse, 2021**

# SALLE DE BROUILLAGE

Installation radiophonique in-situ

**Conception, réalisation : Julien CLAUSS**

**Mise en espace, aide au design : Emma LORIAUT**



30 émetteurs radio FM sont installés au mur, reliés chacun à une antenne, une alimentation électrique et à des lecteurs audio, via un réseau de câbles qui tapisse et parcourt les murs de la pièce.

Les 30 émetteurs combinés émettent sur la totalité de la bande FM, créant une sorte de cage de faraday radiophonique, protégeant des ondes venues de l'extérieur : une salle de brouillage.

Dans la pièce, 5 radios portables sont à disposition des visiteurs qui peuvent s'en saisir pour explorer l'entrelacs d'ondes qui occupe l'espace.

Le balayage de la bande FM et le déplacement dans la salle révèlent une composition sonore aux fragments épars, inspirés de l'univers de la radio : voix, discussions, paysages, bruit de transmission, synthèse analogique, musique industrielle, ambient, poésie sonore...

**Coproduction Festival Mois Multi, Galerie Regart, Québec, 2018**

**Festival Gamerz, Fondation Vasarely, Aix-en-Pce, 2018**

**"Donner forme à l'éther", EMG Gantner 2021**

# ISOTROPIE DE L'ELLIPSE TORE

Sculpture monumentale audio-tactile,  
installation sonore

**Conception, réalisation : Julien CLAUSS**

**Mise en espace, aide au design et à la réalisation :  
Emma LORIAUT**

**Production déléguée : Seconde Nature**

**Avec le soutien du Dicréam, CNC et du GMEM**

Isotropie de l'ellipse tore met en regard une sculpture monumentale en bois où l'on peut s'adosser et une composition sonore cyclique qui emplit et désemplit l'espace d'exposition inlassablement.

Tandis que le son circule dans l'espace traçant une trajectoire perçue à la fois par les oreilles et par le corps des auditeurs, la sculpture en bois sert de conducteur et de résonateur à la trame sonore via les haut-parleurs vibrants fixés sur sa surface extérieure.

Simultanément sculpture sonore, lieu dans le lieu et mobilier, le tore compose la possibilité d'un temps suspendu.

**Centre d'art Les Eglises, Chelles, 2013**

**Chroniques, Fondation Vasarely, Aix-en-Pce, 2013**

**Biennale NémO, 104, Paris, 2013**

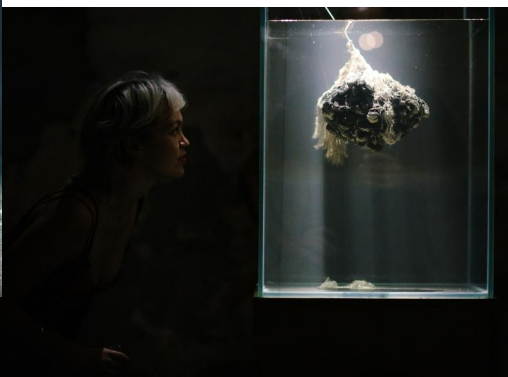
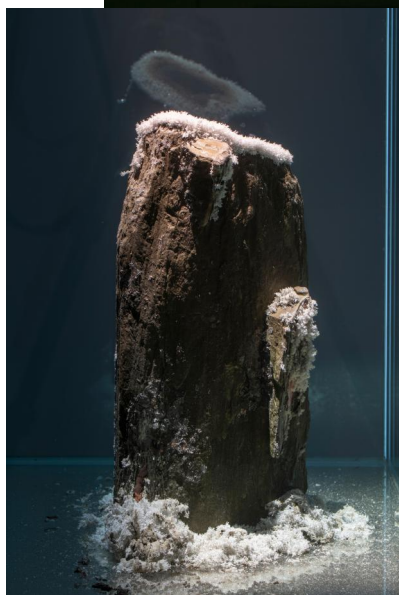
**Résidence La Chartreuse, Villeneuve-lez-Avignon, 2013**



# RÉVERSION

Triptyque de sculptures alchimiques évolutives

**Réalisation : Cécile BEAU & Emma LORIAUT**



La réversion est un procédé alchimique méconnu : l'alchimie envisage habituellement la transformation d'un minéral brut, naturel, en matière «noble» purifiée. Ici c'est à partir de molécules manufacturées, "impures", que sont extraits des métaux purs.

Des pierres ou métaux sont plongés dans des bains chimiques afin de faire pousser des cristaux d'argent, de cuivre ou de plomb.

Tels des végétaux, des paysages ou des organes, les efflorescences métalliques croissent tout au long de l'exposition, ramenant un processus géologique invisible à l'œil nu à une échelle sensible, perceptible.

**Coproduction Maison des Arts, Malakoff, 2018  
Biennale Internationale de Melle, 2018  
Festival Berlin Atonal, 2019  
Le Voyage à Nantes, 2019**

# MODULATION

Bivouac radiophonique de 24h  
pour sites en montagne  
2010 - 2024

**Conception : Julien CLAUSS**

**Réalisation : Julien CLAUSS, Emma LORIAUT**

**Production : CYCLIQ**

S'inscrivant dans le champ de l'art relationnel, Modulation est un projet de micro-radio participative.

Durant 24 heures, une micro-station de radio est installée en montagne, en plein-air, sur un site avec une vue dominante. La radio émet continûment durant ces 24h à destination d'un public situé à proximité (1 ou 2 km<sup>2</sup>).

Le public est invité à bivouaquer sur site, et à emmener une radio portable pour former un système de diffusion composite et mouvant dans le paysage, pendant que la vie suit son cours.

Les participants se relaient à l'antenne pour produire en direct et à vue, de la musique expérimentale, de la poésie sonore, de l'art radiophonique...

**Différents festivals et sites Vercors, Pyrénées,  
Corse, Millevache... depuis 2010  
Soutenu par RadioArtZone Festival,  
Esch Capitale Européenne de la Culture au Luxembourg 2022**



# ON ENTEND LIRE JUSQU'AU BOUT...

Marathon littéraire, culinaire et radiophonique  
2015-2024

**Réalisation : Emma LORIAUT, Cécile CLOZEL, Julien CLAUSS**  
**Production : CYCLIQ**



Expérience radiophonique de longue durée, On entend lire jusqu'au bout... est un marathon de lecture partagée, où un livre entier est lu collectivement, sans interruption, d'un couvert à l'autre.

Dans un lieu donné, les participants sont invités à se relayer pour devenir tour à tour auditeurs ou lecteurs passagers d'un livre choisi, tandis qu'un dispositif radiophonique diffuse leur voix dans les différents espaces du lieu, et qu'un buffet, en interaction culinaire avec le livre, peut être dégusté au même moment.

On entend lire jusqu'au bout... est un dispositif d'art habitable, une expérience qui nous fait traverser le jour ou la nuit, la littérature et la gastronomie, en expérimentant une variété de modalités d'écoute (attentive, distraite, somnolente, en accompagnement d'une action, seul, à plusieurs...) et d'être ensemble.

**Nuit de la Lecture, 2017, 2019**  
**Festival Mois Multi, Québec, 2018**  
**ShadoK, Strasbourg, 2019**  
**Cirque Electrique, Paris, 2019**

**Emma LORIAUT** (1984) vit en Isère.

Issue d'une famille du monde de l'orgue, Emma suit une formation en musique et danse au CRD de Valence puis Bastia, avant d'être admise au Jeune Ballet du CNSMD de Lyon.

Elle débute son parcours professionnel en 2004, en tant qu'interprète en danse contemporaine et danse-théâtre pour différents chorégraphes (A.Le Bihan, M.Hocquemiller, K.Debrock, S.El Yamni), autant que pour des projets performatifs plus radicaux en espace public (W.Dorner), sur scène (J.Lacey/N.Lauro) ou dans des lieux d'exposition (E.Chaton, N.Santès).

Assistante à la mise en scène ou chorégraphe, elle participe également à des productions du Primesautier Théâtre et à des opéras par le Théâtre Alibi et la Cie Barbaroque jusqu'en 2011.

Elle obtient un Master 2 en Mise en Scène et Scénographie à l'Université de Bordeaux en 2012.

Depuis, elle collabore avec Julien CLAUSS en tant que scénographe ou plasticienne sur des œuvres sonores, monumentales et/ou in-situ. En concert, leur duo de poésie sonore électronique se situe dans le champ des musiques improvisées ; leurs projets radiophoniques participatifs s'inscrivent dans le courant de « l'art habitable », abordant la littérature et le son comme formes spatiales autour du corps de l'auditeur.

Emma donne des ateliers autour de la voix parlée et du théâtre physique de 2013 à 2016, puis commence un cycle sur la notion d'invisible en intégrant la sculpture, l'astrologie et le haïku à son travail. Il en découle en 2017 une série de sculptures évolutives cosignée avec la plasticienne Cécile BEAU.

En 2020, elle met en scène et chorégraphie une adaptation

contemporaine de La Flûte Enchantée de Mozart en langue corse, créée en 2022.

En 2024, elle est lauréate de la Résidence Murmures à l'Abbaye Royale de Fontevraud pour une composition et installation sonore à partir de Vêpres à la Vierge de Monteverdi.



Fabricatrice d'une esthétique minimaliste, axée néanmoins sur une profusion de rythmes, Emma n'hésite pas à hybrider les médiums (danses, théâtre, musiques, arts visuels et sonores, littérature, architecture...) pour renouveler les formes, et s'adresser à un public large avec des propositions en tension entre radicalité et accessibilité.

Son inspiration formelle vient autant des minimalistes du XX<sup>e</sup>s. (D.Judd, J.Turrell, M.Neuhaus...) que de la jubilation des musiques et peintures baroques, ou encore de l'approche politique et populaire des cultures techno ou de metteur.es en scène et chorégraphes contemporain.es tel.les que R.Castellucci, E.Salamon, A.Sciarroni, G.Vienne.

Passionnée par le réel et les processus de transformations, elle utilise principalement le son, l'espace et les corps en mouvement – des interprètes ou du public – comme révélateurs sensibles de ce qui n'est pas visible, pour donner à percevoir l'épaisseur du Monde et des modes d'existence qui le constituent.



## CYCLIQ - Collectif pluridisciplinaire

Née en 2005 à Montreuil sous l'impulsion de l'artiste Julien CLAUSS, l'association CYCLIQ oeuvre initialement dans le champ des **arts sonores, visuels et performatifs**. La structure s'installe en 2021 en Isère (Trièves).

Depuis sa création, CYCLIQ soutient le développement et la diffusion de concerts audiotactiles, d'installations sonores sculpturales, de performances in-situ, de musiques électroniques et expérimentales, de dispositifs radiophoniques... auprès d'artistes comme Lynn POOK (plasticienne), Esther SALMONA (autrice), Julien CLAUSS (créateur sonore, plasticien), Emma LORIAUT (artiste pluridisciplinaire), Cécile CLOZEL (autrice, cuisinière), Olivier PERRIQUET (cinéma), Sarah BROWN (vidéaste, performeuse), Mathias POISSON (plasticien, danse-contact), Pôm BOUVIER B. (compositrice), Bastien GALLET (théoricien), Sabrina MARTINEZ (photographe)...

En parallèle, le collectif organise ponctuellement des rencontres et résidences de recherche artistique et de création pluridisciplinaire (Laissez le passage libre, 2009-2011 ; MZP 2017 ; Point ORG, 2018...). De taille variable (2 à 40 participants), préférentiellement déployées en milieu rural, ces rencontres sont axées sur les enjeux de la création in-situ. Des temps de restitution du travail en cours ou finalisé, accompagnés d'actions de médiation ou de dispositifs participatifs réunissant amateurs et professionnels, permettent la sensibilisation d'un large public à des formes très spécifiques.

En 2023, CYCLIQ adjoint à ses activités la production et le soutien au **spectacle vivant pluridisciplinaire ayant une composante sonore et plasticienne forte**, tout en continuant ses projets précédents.

## PROJETS ANNUELS

**Modulation**, bivouac radiophonique de 24h en montagne (depuis 2010).

**On entend lire jusqu'au bout...** marathon littéraire, culinaire et radiophonique (depuis 2015).

## PROJETS EN TOURNÉE

O-O-O (objet-orienté-objet), performance sonore à mains nues.  
Météo Mondiale, duo poésie sonore et musique électronique.

## PROJETS EN COURS en 2024/2025

**OCTOÉCHOS**, installation sonore immersive pour sites patrimoniaux.  
**L'ENFANT ET LES SORTILÈGES**, opéra de chambre immersif et chorégraphique.

**CLÔTURE DE L'AMOUR**, théâtre chorégraphique amateur.  
**FORÊT**, installation environnementale.

## PROJETS À VENIR en 2025/2026

**OCTOÉCHOS**, performances découlant de l'installation.  
**Le devenir-guêpe de l'orchidée**, pièce de radio-art chorégraphique.  
**Nous voulons du chaud**, théâtre pluridisciplinaire amateur, texte de C.Pennequin/A.Brugnago.

Depuis sa création, CYCLIQ engage une réflexion concernant les enjeux écologiques et environnementaux, ainsi que sur la lutte contre les VHSS et toute autre forme de violence ou discrimination, qu'elle s'attache à mettre en pratique dans tous ses projets.

EMMA LORIAUT  
artiste pluridisciplinaire  
+33 (0)6 24 83 57 61  
[emma@cycliq.org](mailto:emma@cycliq.org)

**Association CYCLIQ**

arts vivants - arts sonores - art in-situ

**1322 route de Saint-Bauvais  
38710 ST-BAUDILLE-ET-PIPET  
TRIÈVES - ISÈRE - FRANCE**

**SIRET : 493 050 264 00032**

**PLATESV-D-2024-001704**

association loi 1901 reconnue d'intérêt général

[www.emmaloriaut.com](http://www.emmaloriaut.com)